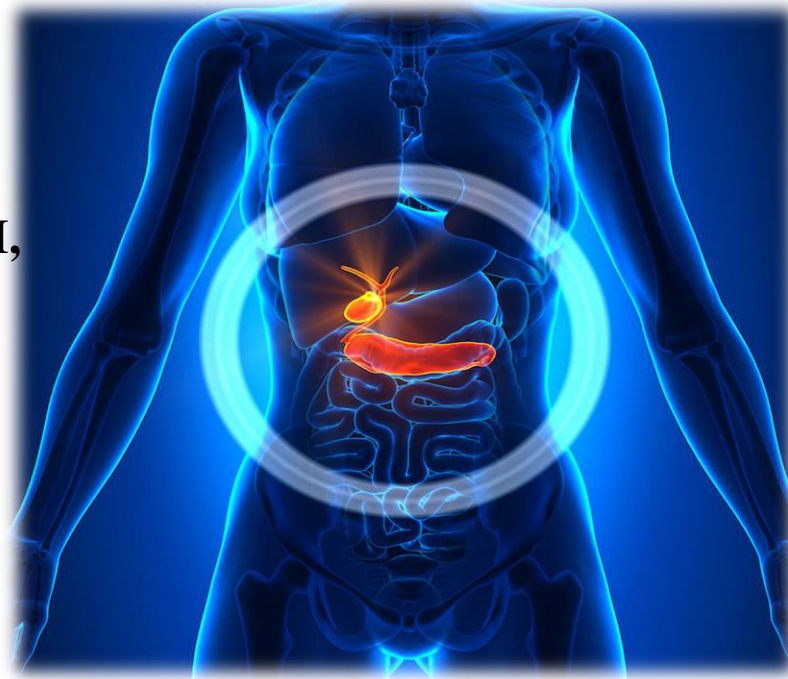




KONFERENCA E DYTË, 27.10.2018
“SHËNDETI I GJIMNAZISTËVE DHE STUDIME TË INTEGRUARA TË
FUSHAVE BIOMJEKSORE”
SHKOLLA E MESME JOPUBLIKE “IBRAHIM KODRA”, DURREËS
LËNDA: BIOLOGJI

PROJEKT Nr. 6

Tema: “Fshikëza e tëmthit dhe problematikat e saj”



Punoi: Marjona SEVDARI,
Mateo DOKA,
Teo KOKOMANI,
Tedi REKA

Udhëhoqi: Dr. Laura GJYLI



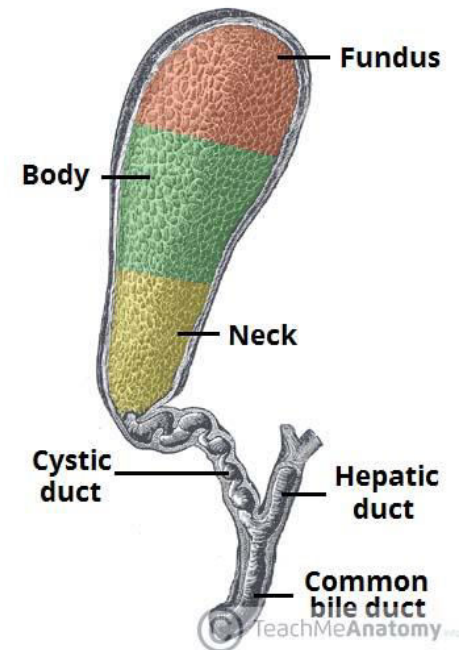
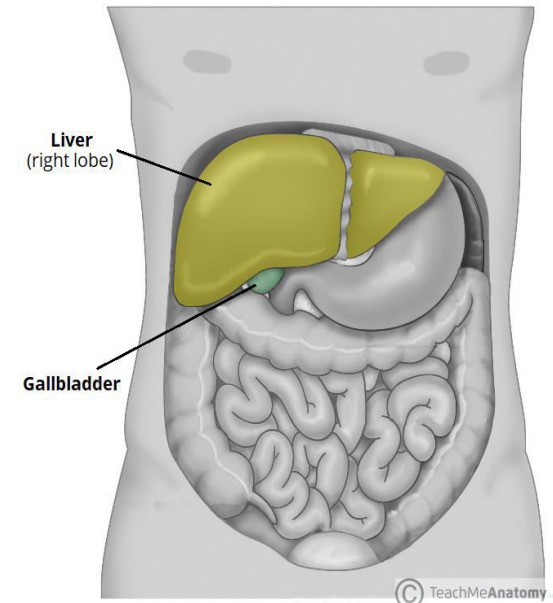
Objektivat e Realizuara

- Fshikëza e tëmthit dhe anatomia e saj;
- Fiziologjia dhe histologjia e fshikëzës së tëmthit;
- Funkzioni i saj në kushte normale;
- Problematikat shëndetësore të fshikëzës së tëmthit;
- Gurët në tëmth;
- Ndërhyrja për heqjen e gurëve nga tëmthi;
- Çarja e fshikëzës;
- Infeksionet dhe pasojat;
- Hapat e ndjekur për heqjen e fshikëzës;
- Ndryshimi i dietës ushqimore të pacienti;
- Statistika në botë rreth problematikave që paraqet fshikëza e tëmthit;
- Studimet më të fundit shkencore rreth saj.



Anatomia

- Fshikëza e tëmthit është një organ gastrointestinal i vendosur në pjesën e poshtme të mëlçisë në anën e djathtë të barkut.
- Ajo është tërësisht e rrethuar nga një lëndë e quajtur peritoneum dhe në këtë mënyrë është e lidhur drejtpërdrejt me mëlçinë.
- Fshikëza e tëmthit ka një kapacitet prej 30-50ml. Zakonisht ndahet në tre pjesë:
 1. Fundus - pjesa e rrumbullakuar, e fshikëzës së tëmthit. Projektohet në sipërfaqen inferiore të mëlçisë.
 2. Trupi - pjesa më e madhe e fshikëzës së tëmthit. Shtrihet ngjitur me pjesën posteroinferiore të mëlçisë dhe me pjesën më të lartë të duodenit.
 3. Qafa – vazhdimi i fshikëzës në kanalën cistik. Qafa përmban një palosje të mukozës, e njohur si qesja e Hartmanit. Ky është vendi ku depozitohen zakonisht gurët e tëmthit.



Histologjia & Fiziologjia

- Fshikëza e tëmthit përbëhet nga:

1. Mukoza
2. Muscularis / shtresë fibromuskulare
3. Serosa / Adventitia

➤ Mukoza:

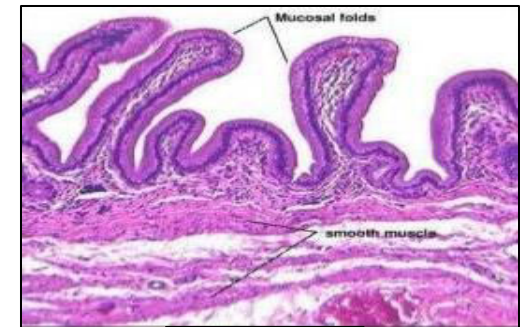
- Përfshin rreshtimin e epitelit të varietetit të një kolone të thjeshtë.
- Është e pasur me fibra elastike dhe enë gjaku.
- Prezenca e mikrovileve jep pamjen e furçës nën mikroskopin e dritës.

➤ Muscularis:

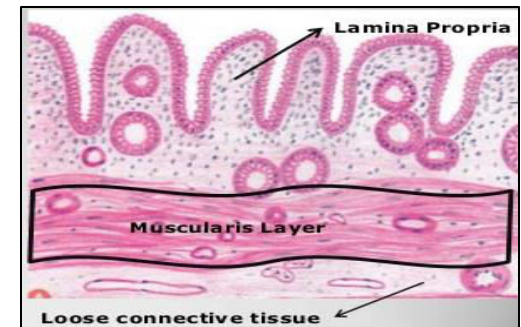
- Përbëhet nga fibra të muskujve të lëmuar, të rrethuar me muskuj rrethore, të ndërthurura me indin lidhës të pasur me fibra elastike.
- Përmban gjendra të thjeshta tubuloalveolare, të cilat prodhojnë një sasi të vogël të mukusit.

➤ Serosa / Adventitia:

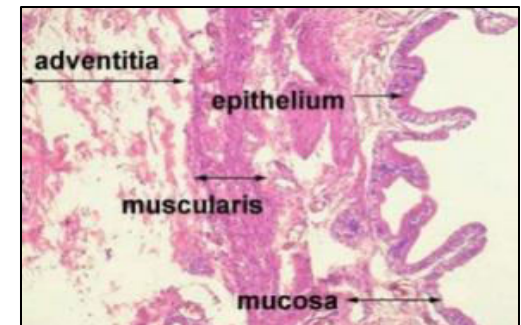
- Fundus dhe sipërfaqja e poshtme e trupit të fshikëzës së tëmthit mbulohet nga peritoneum.
- Ind lidhës perimuskular i përbërë nga kolagjen, indet elastike, yndyrna, enë gjaku, limfatikët dhe nervat.



Mukoza



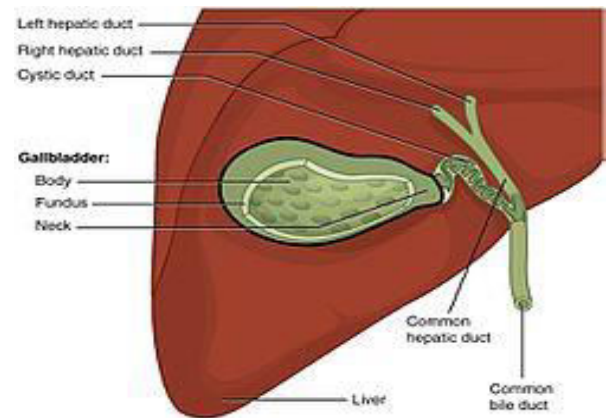
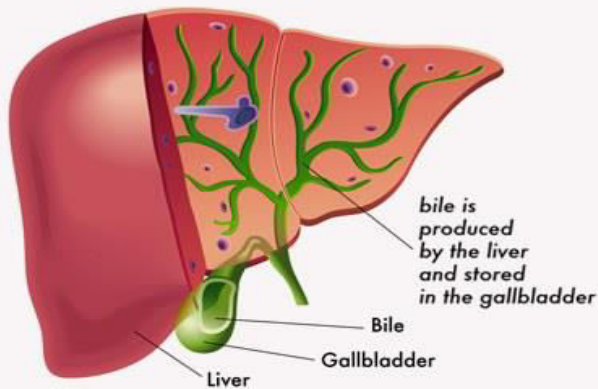
Muscularis



Serosa / Adventita

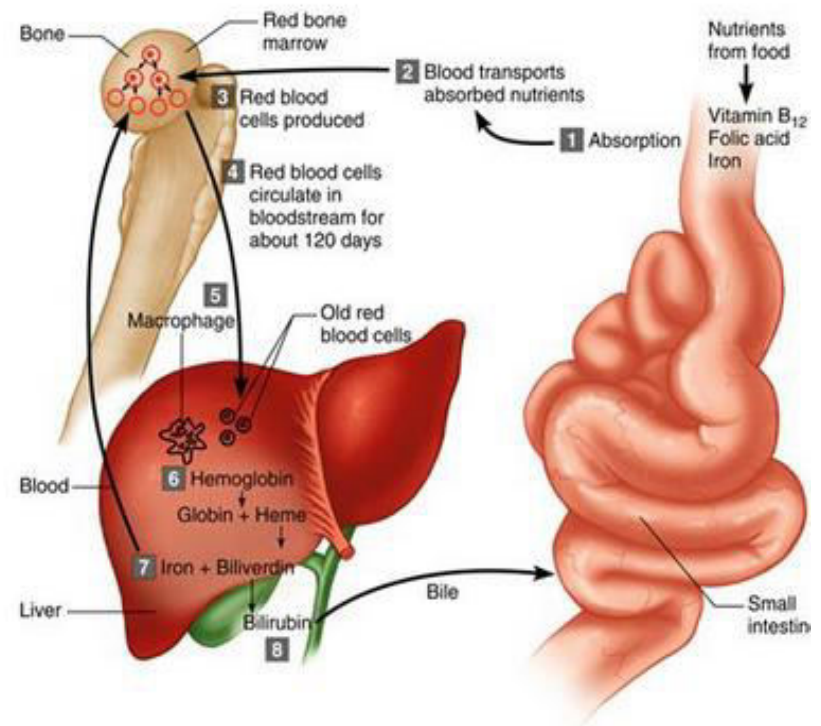
Funksioni

- Funksioni kryesor i fshikëzës së tëmthit është ruajtja e lëngut biliar, që ndihmon trupin të tresi dhe të thith yndyrnat që merr.
- Mëlçia prodhon lëngun biliar, i cili rrjedh direkt në duoden gjatë ngrënies. Eritrocitet pas 120 ditësh shkojnë në shpirtkë për t'u shkatërruar dhe më pas kthehen në mëlçi ku formohet lëngu biliar. Por midis ngrënies, më e shumta e bilës kalon në fshikëzën e tëmthit, ku ruhet deri sa të nevojitet.
- Një fshikëz tëmthi në mënyrë tipike përmban midis 30 dhe 80 mililitra të bilës.
- Fshikëza e tëmthit nuk është absolutisht e nevojshme për mbijetesën njerëzore, pasi bila mund të kalojë në duoden në mënyra të tjera.

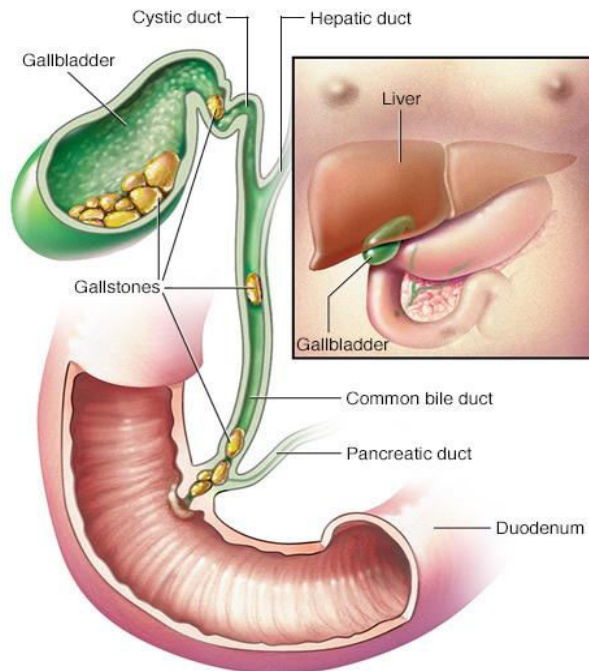
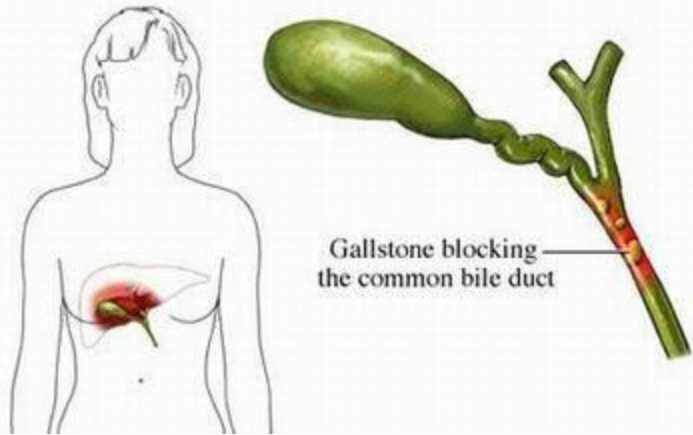


Life Cycle of Red Blood Cell

- circulate for about 120 days
- macrophages in spleen and liver destroy worn out RBCs
- hemoglobin is broken down into **heme** and **globin**
- iron from heme returns to red bone marrow
- **bilirubin** and **biliverdin** excreted in bile



Problematikat që shfaqen



- Gurët në tëmth
- Gurët në kanalet biliare (choledocholithiasis)
- Kancer
- Inflamacion i fshikëzës (cholecystitis)
- Çarja e fshikëzës
- Infeksion
- Enjtje
- Krijimi i polipeve

Gurët në tëmth

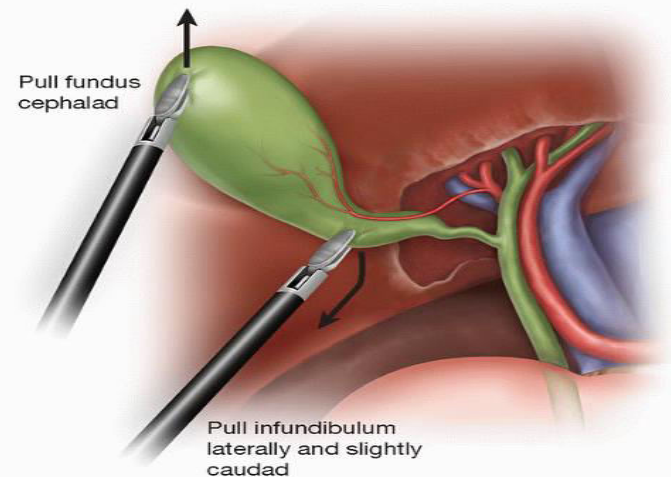
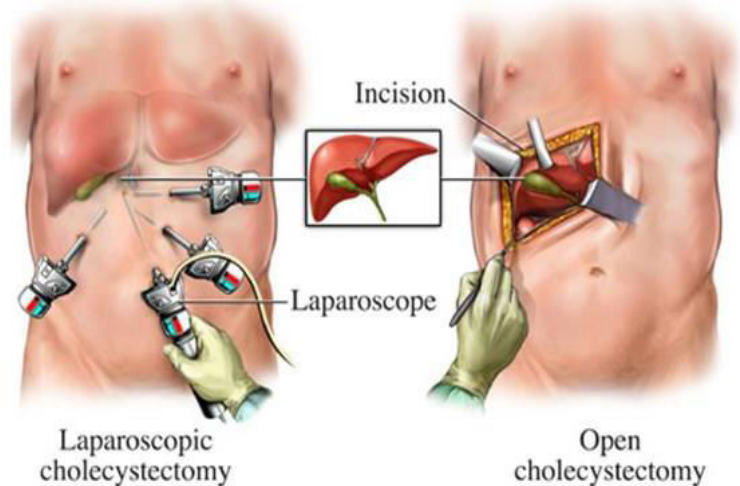
- Gurët në tëmth janë masa solide të kolesterolit që krijohen nga teprica e tij. Kolesterolit kristalizohehet gjatë kohës që bila bie në qetësi dhe pastaj formon gurë të ngjashëm me gurët e vegjël.
- Përgjithësisht njihen 3 lloje gurësh: kolesterinikë (që përbëhen nga kolesterolit); pigmentare (që përbëhen nga polimeret e bilirubinës) dhe gurët e përzierë, që janë ata të zakonshmit. Sigurisht, shkak është se me e kalimin e moshës, rritet përqindja e kolesterolit në gjak.



Ndërhyrja për heqjen e gurëve

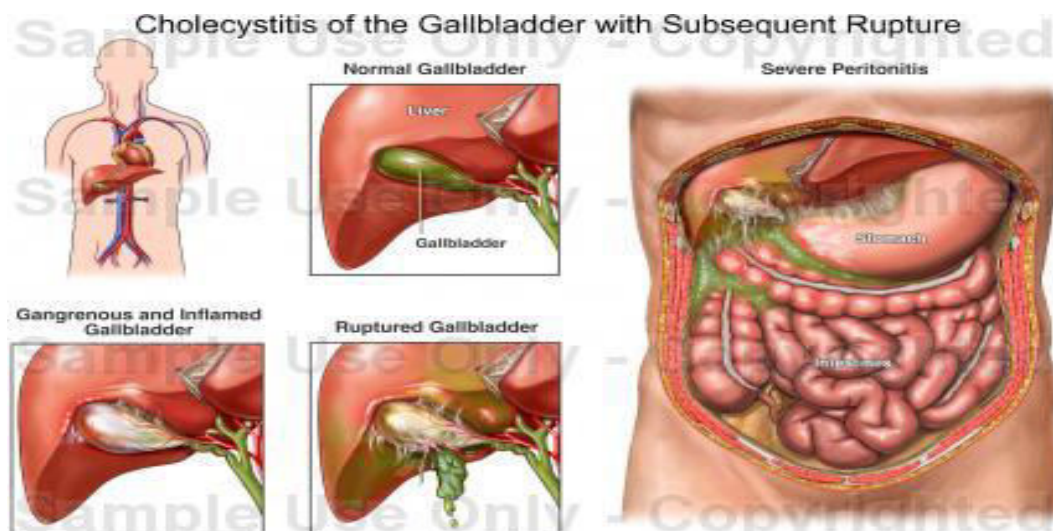
➤ Mënyrat për heqjen:

1. Marrja e pilulave të cilat shkaktojnë shkatërrimin e masave të kolesterolit;
2. Goditje me rrymë elektrike;
3. Injektohet MBTE $[(\text{CH}_3)_3\text{COCH}_3]$;
4. Kullim endoskopik në mënyrë natyrale;
5. Operacion
6. Procedurë e shpërbërjes me ultra tinguj.



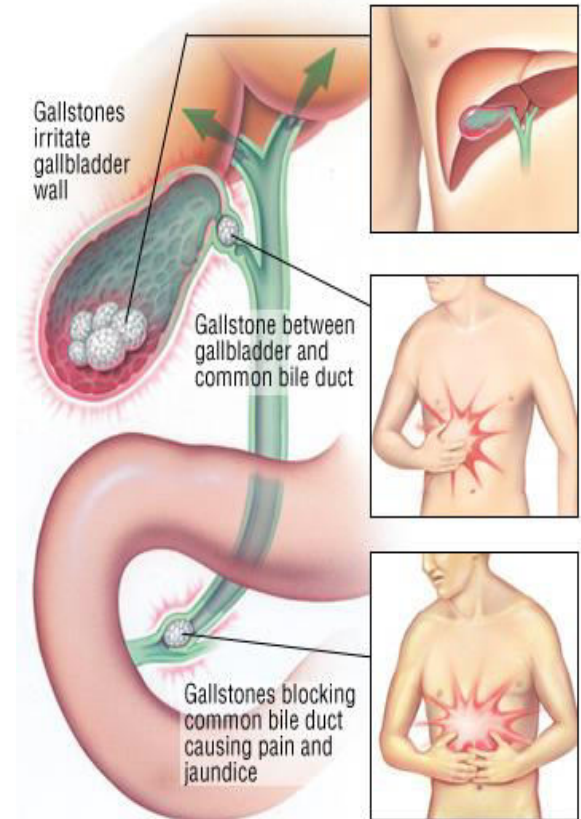
Çarja e fshikëzës

- Çarja e fshikëzës së tëmthit është një gjendje mjekësore ku tëmthi rrjedh ose çahet. Çarjet zakonisht shkaktohen nga inflamacioni i fshikëzës. Ky inflamacion mund të shkaktohet nga gurët e tëmthit, të cilët mund të jenë të ngecur brenda. Në raste të rralla, një dëmtim i tillë mund të shkaktojë çarje.
- Nëse fshikëza e tëmthit shpërthen, mund të krijoj dhimbje të papritur dhe të mprehtë. Dhimbja mund të jetë afatshkurtër, por shpesh rikthehet kur vendi i çarjes infektohet. Kjo dhimbje shkaktohet nga vetë përmbajtja e bilës, e cila nuk duhet të bjerë në kontakt me organet përreth fshikëzës së tëmthit. Ky lloj infeksioni mund të jetë kërcënues për jetën.



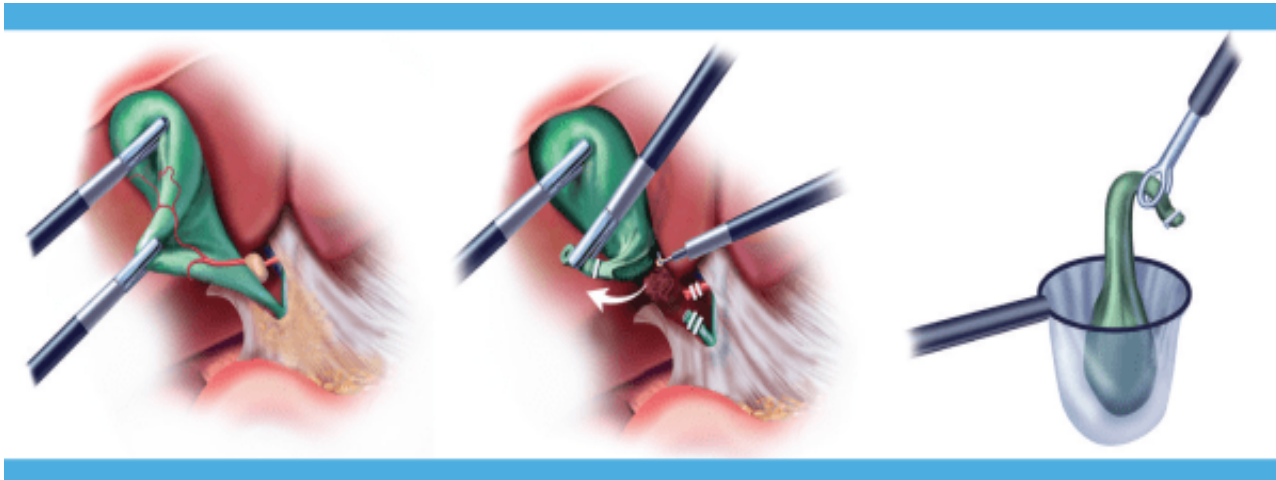
Pasojat nga infeksionet

- Dhimbje të forta në pjesën e sipërme ose në qendër të barkut tuaj;
- Dhimbje barku që zgjat disa orë;
- Dhimbje që mund të shtrihet poshtë shpatullës së djathtë ose në shpinë;
- Dhimbja që përkeqësohet pas ngrënies së një vakt të rëndë;
- Dhimbje që ndjehet e mprehtë ose e çrregullt;
- Dhimbje që rritet kur merr frymë thellë;
- Urth, dispepsi, dhe gaz i tepruar;
- Dhimbje gjoksi;
- Ndjenjë plotësie në bark;
- Të përziera;
- Të vjella;
- Ethe;
- Shtërngime me të dridhura;
- Urinë e errët.



Heqja e fshikëzës

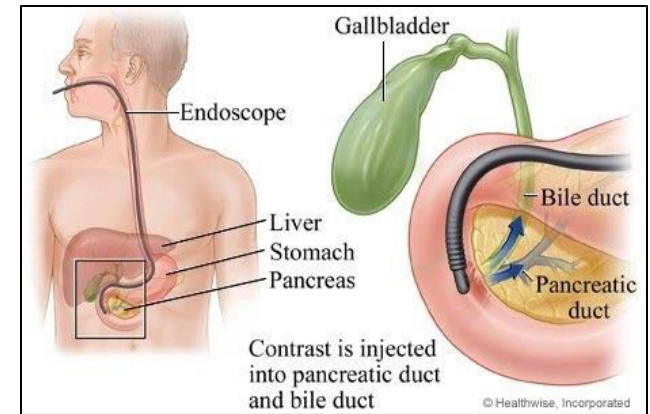
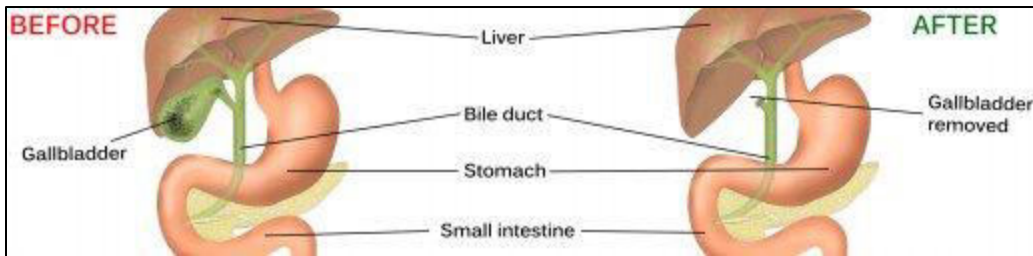
- Kirurgjia laparoskopike është e preferuar për ndërhyrjen në heqjen e fshikëzës së tëmthit. Kjo është për shkak se është më pak invazive dhe zakonisht ka një kohë më të shkurtër të rimëkëmbjes.
 - Megjithatë, komplikime të caktuara mund të bëjnë kirurgjitë e hapura një zgjedhje më të mirë. Një fshikëz tëmthi me sëmundje të rëndë mund të jetë më e vështirë për t'u hequr, sepse mund të ketë prekur zonat përreth.
- Ndonjëherë, një kirurg mund të fillojë përdorimin e metodës laparoskopike, por nuk arrin të heqë fshikëzën dhe detyrohet të ndërrojë proces.



Rreziqet pas heqjes

➤ Heqja e fshikëzës së tëmthit konsiderohet një operacion i sigurt. Komplikimet janë të rralla. Rreziqet e heqjes së hapur të fshikëzës së tëmthit përfshijnë:

- reaksion alergjik ndaj anestesisë ose barnave të tjera
- gjakderdhje e tepruar
- dëmtimi i enëve të gjakut
- probleme të zemrës
- infeksion ose dëmtim të kanalit biliar



➤ Disa mënyra për të parandaluar komplikimet pas operacionit përfshijnë :

- Ecnë shpesh për të parandaluar mpiksjen e gjakut.
- Pini shumë lëngje për të parandaluar dehidrimin.
- Mos ngrini më shumë se 3-4 kg për katër deri në gjashtë javë.
- Lani duart para dhe pas prekjes në zonën rreth pjesës së operuar.
- Shmangni veshjen e veshjeve të ngushta .

Ndryshimi në dietën ushqimore të pacientit



➤ Pakësimi i yndyrnave.

- Shmangni ushqimet me yndyrë të lartë, ushqimet e skuqura dhe të yndyrshme, salcat për të paktën një javë pas operacionit.

➤ Rritja e fibrave në dietën tuaj.

- Kjo mund të ndihmojë normalizimin e lëvizjeve të zorrëve. Shtoni fibra të tretshme, të tilla si elbi, në dietën tuaj. Por sigurohuni që të rrisni sasinë e fibrave ngadalë.

➤ Hani vakte më të vogla, më të shpeshta.

- Kjo mund të sigurojë një përzierje më të mirë me bilën e disponueshme. Një vakt i shëndetshëm duhet të përfshijë sasi të vogla të proteinave.



Statistika

➤ Disa nga statistikat që pacientët duhet të dinë:

- Vetëm 10% e gurëve të tëmthit shkaktojnë simptoma të dhimbshme.
- Vetëm 3% e njerëzve që kanë simptoma të dhimbshme, zhvillojnë inflamacion.
- 80% e gurëve të tëmthit janë nga kolesteroli, ndërsa 20% janë gurë pigmente.

➤ Vlerësimet e Shoqatës Amerikane të Kancerit për kancerin e fshikëzës së tëmthit në Shtetet e Bashkuara për vitin 2018 janë:

- Rreth 12,190 raste të reja të diagnostikuara: 5,450 në meshkuj dhe 6,740 në femra
- Nga rastet e reja, më pak se 4 në 10 do të jenë kancere të fshikëzës së tëmthit.
- Rreth 3,790 vdekje nga këto kancere: 1,530 në meshkuj dhe 2,260 në femra
- Vetëm 1 nga 5 kanceret e fshikëzës së tëmthit gjendet në fazat e hershme.
- Shanset e mbijetesës për pacientët me kancer të fshikëzës së tëmthit janë më të larta nëse kurohet në kohën e duhur.



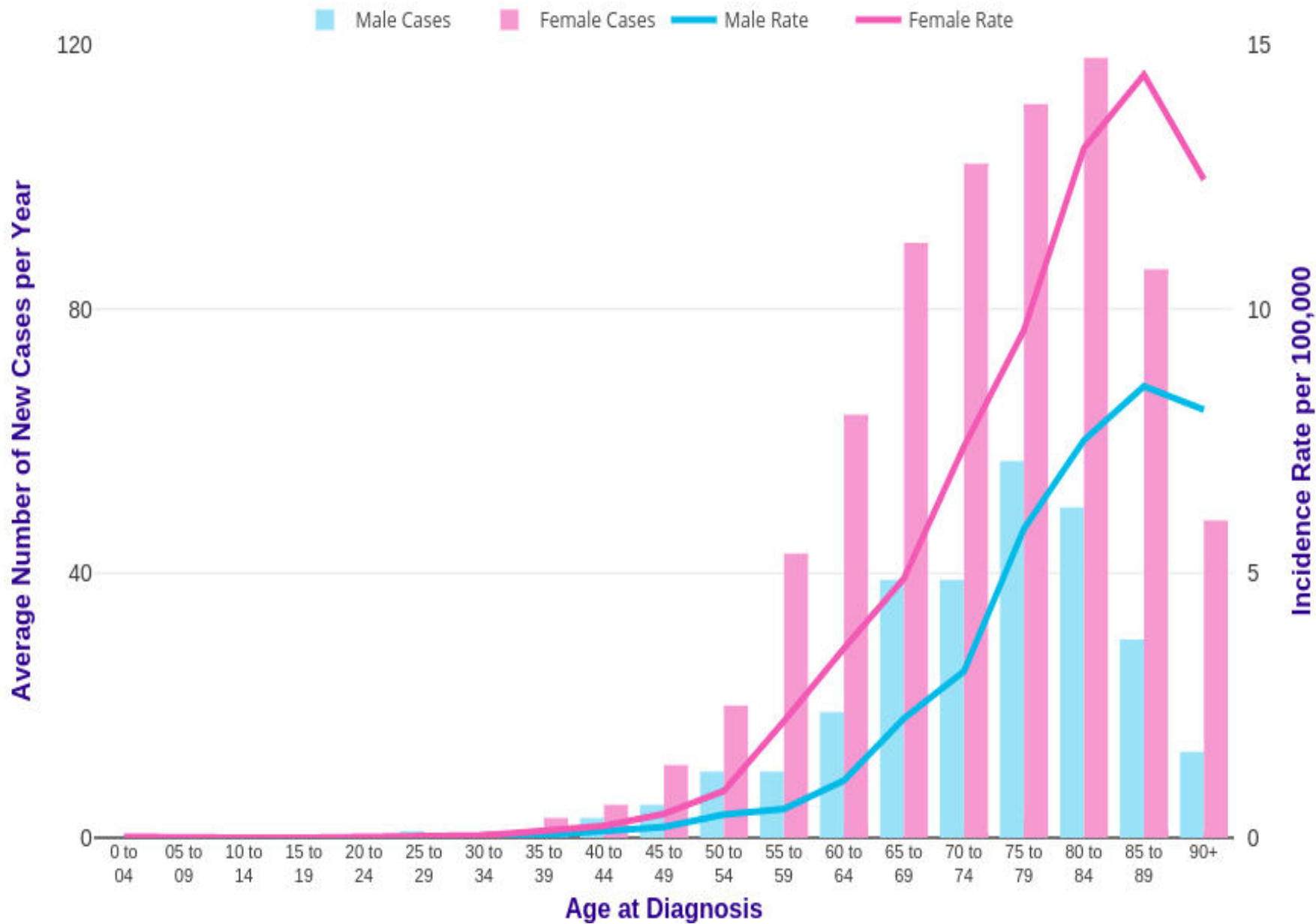


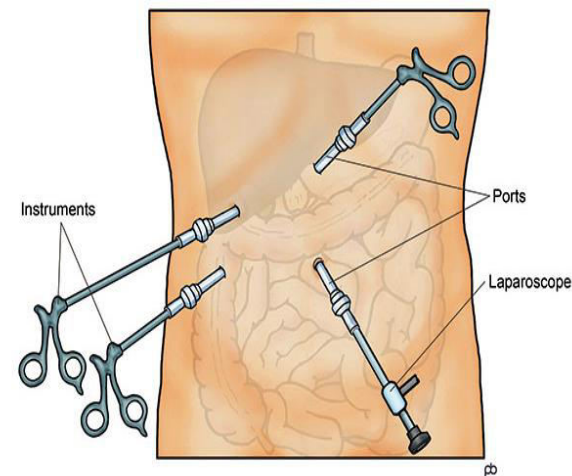
Table 3 - Analysis of the gallbladder histological alterations according to age.

	≤ 40 n (%)	41-60 n (%)	> 60 n (%)	p
Cholesterolosis	96 (19.3%)	143 (19.4%)	66 (14.4%)	0.063
Acute cholecystitis	34 (6.8%)	85 (11.5%)	55 (12.0%)	0.011§
Xanthogranulomatous cholecystitis	8 (1.6%)	10 (0.1%)	11 (2.4%)	0.390
Sclero-atrophic gallbladder	2 (0.4%)	15 (2.0%)	3 (2.6%)	0.016§
Hyperplasic polyp	1 (0.2%)	0 (0.0%)	2 (0.4%)	0.215
Cholesterol polyp	4 (0.8%)	10 (0.1%)	3 (2.6%)	0.435
Adenomyomatosis	8 (1.6%)	12 (1.6%)	20 (4.3%)	0.004§
Fibrosis	2 (0.4%)	6 (0.8%)	4 (0.8%)	0.623
Gangrene	2 (0.4%)	9 (1.2%)	12 (2.6%)	0.012§
Abscess	0 (0.0%)	4 (0.5%)	4 (0.8%)	0.136
Pyloric metaplasia	19 (3.8%)	31 (4.2%)	22 (4.8%)	0.754
Intestinal metaplasia	5 (1.0%)	6 (0.8%)	7 (1.5%)	0.497
Dysplasia	1 (0.2%)	1 (0.1%)	2 (0.4%)	0.570
Cancer	0 (0.0%)	1 (0.1%)	1 (0.2%)	0.608
Number of patients	495	737	457	

§ = statistically significant difference.

Studimet më të fundit rreth fshikëzës së tëmthit (Laparoskopia)

- Laparoskopia, është një procedurë kirurgjikale diagnostike e përdorur për të ekzaminuar organet brenda barkut. Është një procedurë me rrezikshmëri të ulët, minimalisht invazive që kërkon vetëm prerje të vogla.
- Laparoskopia përdor një instrument të quajtur laparoskop për të parë organet e barkut. Një laparoskop është një tub i gjatë dhe i hollë me një dritë me intensitet të lartë dhe një aparat fotografik me rezolucion të lartë në pjesën e përparme. Ndërsa lëviz në brendësi të trupit, kamera dërgon imazhe në një monitor video.
- Mjeku juaj mund të rekomandojë laparoskopin për të shqyrtuar organet e mëposhtme:
 1. Apandesitin;
 2. Fshikëzën e tëmthit;
 3. Mëlçinë;
 4. Pankreasin;
 5. Zorrën e vogël dhe zorrën të trashë;
 6. Shpretkën;
 7. Stomakun;
 8. Organet riprodhuese.



Bibliografia

- <https://www.healthline.com/health/gallbladder-problems-symptoms#problems>
- <https://www.sages.org/publications/patient-information/patient-information-for-laparoscopic-gallbladder-removal-cholecystectomy-from-sages/>
- <https://www.healthline.com/health/gallbladder-diet#causes-of-gallbladder-problems>
- <https://en.wikipedia.org/wiki/Gallbladder>
- <https://www.medicalnewstoday.com/articles/311357.php>
- <https://www.mayoclinic.org/diseases-conditions/gallstones/symptoms-causes/syc-20354214>
- https://www.medicinenet.com/gallbladder_pain_gall_bladder_pain/article.htm#what_are_other_signs_and_symptoms_of_gallbladder_pain